

13

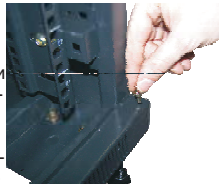
Установите боковые панели, соблюдая следующий порядок действий:

1. Фиксаторы нижнего ребра панели, вставьте в прорези основания шкафа;
2. Переведите замок панели в положение "Открыто";
3. Прижмите панель к боковой поверхности шкафа до фиксации пластиковых защелок;
4. Переведите замок в положение "Закрыто" и выньте ключ.



14

В стандартную комплектацию шкафа входят: передняя стеклянная и задняя распашная двери. Установку двери следует начать с нижней опорной оси. Определите сторону открывания двери. Совместите нижнюю ось с отверстием в основании шкафа со стороны открывания двери. Для установки осей используйте деревянный или пластиковый молоток.



Внимание! Дверь может быть смонтирована для открывания, как на правую, так и на левую сторону. В случае выбора "левостороннего" открытия, необходимо перемонтировать ручку замка и верхнюю ось.

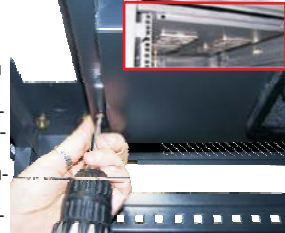
15

Установите дверь на нижнюю ось. Отжимая верхнюю подпружиненную ось, прижмите дверь к шкафу до совмещения верхней оси с отверстием верхней крыше шкафа. Аналогичным способом установите заднюю дверь.



16

Для установки вентиляторной полки, поместите её под крышей шкафа. Прикрутите полку к каркасу шкафа при помощи винтов, входящих в комплект вентиляторной полки.



Внимание! Вентиляторная полка в стандартную комплектацию не входит.

17

Кольцо вертикального органайзера устанавливается внутри несущей рамы между дверью и 19" направляющими. Установите кольцо вертикального органайзера на заранее выбранное место, как показано на рисунке. Кольца фиксируются при помощи крючков, расположенных на тыльной и торцевой стороне кольца. После установки его необходимо закрепить винтом.



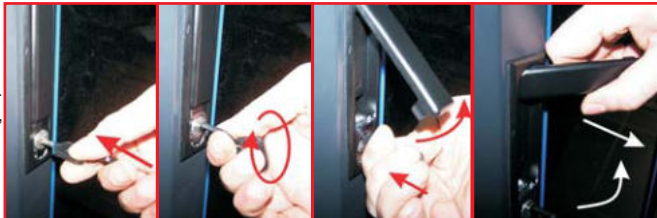
Обратите внимание на исполнение колец. Кольца бывают правые и левые.

Внимание! Кольца вертикальных органайзеров не входят в стандартный комплект поставки.

18

На передней двери установлен замок с ручкой поворотного типа.

Для открывания двери нужно повернуть ключ на 90°, утопить личинку замка и перевести ручку двери в вертикальное положение, как показано на рисунке.

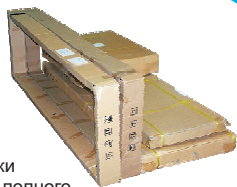


Инструкция по монтажу напольных шкафов TWT серии «Business»



Перед сборкой внимательно изучить.

1

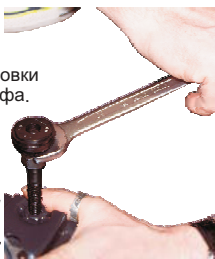


Перед началом сборки убедитесь в наличии полного комплекта коробок для данного вида изделия.

Шкаф серии «Бизнес» шириной 600 мм поставляется в 5 упаковках, шкаф серии «Бизнес» шириной 800 мм поставляется в 6 упаковках.

Выньте компоненты шкафа из упаковки. Для удобства дальнейшей работы удалите упаковку с места сборки.

3



Начните сборку с установки ножек в основание шкафа. Для ввинчивания ножек используйте ключ на 19.

Обратите внимание, что следует использовать рожковую часть ключа, разомкнутую с одной стороны.

Ввинчивать ножки следует на высоту чуть меньшую, чем высота роликов.

Обратите внимание сами ролики устанавливать на этом этапе не нужно.

Контргайки, располагающиеся на винтовой части ножек, затягивать не нужно.

5



Установите ролики на основание шкафа при помощи винтов входящих в комплект крепежа.

2



Подготовьте инструмент.

Для сборки шкафа Вам понадобится:
1.Крестовая отвертка (или шуруповерт).
2.Монтажный нож.
3.Гаечный рожковый ключ на 13.
4.Гаечный рожковый ключ на 19.
5.Шестигранный ключ на 5.

Внимание! Набор инструментов не входит в стандартную комплектацию!

4



Соедините основание шкафа и раму. Для этого установите основание шкафа на бок

и в его вырез вставьте раму таким образом, чтобы вырез в центральной части рамы для язычка замка находился с наружной стороны. Закрепите компоненты с помощью болтов и самоконтрящихся гаек из комплекта крепежа, как показано на рисунке.

Придерживая гайку изнутри (со стороны рамы гаечным ключом на 13) шестигранным ключом заверните винт.

Во избежание перекоса рамы, винты следует сначала **только наживить**.

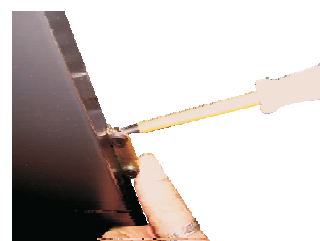
После наживления всех 4 винтов скрепляющих основание с рамой, произведите затяжку винтов.

6



Соедините крышу шкафа с верхней частью установленных рам. Для соединения используйте шестигранный и гаечный ключ на 13. (см. п. 4).

7



Установите уплотнители боковых дверей, приведя шкаф в вертикальное положение. Уплотнители устанавливаются на торцевой части рам с боковой стороны шкафа. Для установки уплотнителей следует использовать крестовую отвертку.

8



Подготовьте место установки поперечных направляющих. Для этого закрепите по две гайки с внутренней стороны каркасных рам в отверстиях, предназначенных для установки поперечных направляющих (всего 24 штуки).

9



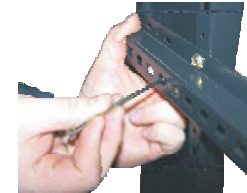
Для установки поперечных направляющих вставьте крючки, находящиеся на торцевой части направляющих, в пазы рамы и сдвиньте направляющие в направлении свободного хода крючка (либо вверх, либо вниз).

Обратите внимание, отверстия в направляющей должны совпасть с гайками установленными ранее.

Закрепите направляющие винтами из комплекта крепежа, используя шестигранный ключ (всего 24 штуки).

Внимание!! Средняя направляющая должна быть установлена вне плоскости замка передней двери.

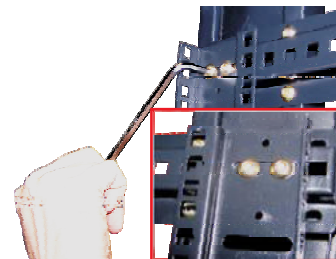
10



Подготовьте место установки направляющих для активного оборудования (экструдеров). Вставьте гайки (всего 24 шт.) в поперечные направляющие в местах крепления экструдеров.

Обратите внимание! При выборе места установки экструдеров должно учитываться: Глубина полок и оборудования, кольца вертикального организера, глубина устанавливаемых на направляющие горизонтальных организеров и др.

11



Внимание!! Если Вы собираете шкаф шириной 800 мм, то вместо этого пункта необходимо выполнить пункты №№ 11А - 11F этой инструкции.

Установите экструдеры на выбранное место. Закрепите экструдеры в шкафу винтами из комплекта крепежа, используя шестигранный ключ. Каждый экструдер крепится в трех точках по два винта в каждой (всего 24 винта).

12



Лючки для ввода кабеля можно закрыть. Для этого в комплекте поставки предусмотрены специальные заглушки.

При установке заглушек, используйте отвертку и саморезы из комплекта.

Таким же образом можно установить щеточные вводы.

Внимание! Щеточные кабельные вводы поставляются отдельно.

11A



Вставьте длинный шестигранный ключ через прорези куба-проставки и оденьте на него крепежный винт, как показано на рисунке. Затем вставьте этот винт в прорезь на противоположной стороне изнутри.

11B



Установите кубы-проставки на места, подготовленные для установки экструдеров, как показано на рисунке. Каждая проставка на два винта, всего 12 проставок.

11C



Установите, идущие в комплекте, 2 вертикальных органайзера на заранее выбранные места. Органайзеры устанавливаются на переднюю, или заднюю, сторону куба-проставки при помощи винтов и гаек из комплекта крепежа. Установка осуществляется, как показано на рисунке, одной рукой при помощи шуруповёрта, или шестигранного ключа, вторая рука должна придерживать внутри куба гайку.

11D



Каждый вертикальный органайзер прикрепляется к трем проставкам, по два винта с гайкой на каждую проставку. В конце операции крышки органайзеров, снятые в начале монтажа, нужно установить на свои места.

11E



Установите экструдеры на боковую сторону куба-проставки. Экструдеры крепятся винтами и самоконтрающимися гайками из комплекта крепежа одной рукой, используя шуруповёрт, или шестигранный ключ. Другой рукой необходимо придерживать гайку изнутри куба-проставки. Для удержания гайки внутри можно использовать плоскогубцы, или любой другой подходящий инструмент.

11F



Каждый экструдер крепится в трех точках. По два винта с гайкой в каждой точке (всего 24 винта и 24 гайки). Окончательная фиксация экструдеров выполняется по перекрестной схеме. По окончании этих дополнительных процедур, следует вернуться к выполнению основной инструкции, начиная с пункта №12